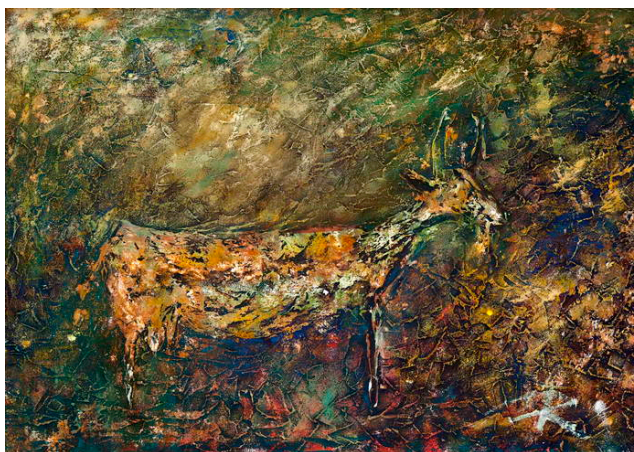
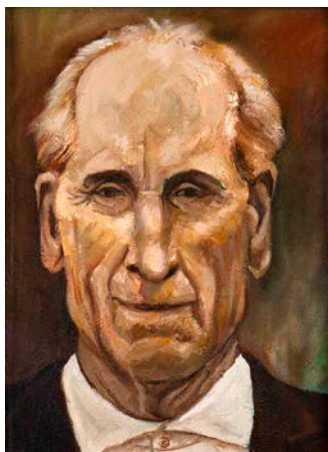


## PAGARBA PAVELDUI - ATVIRUMAS ŠIUOLAIKIŠKUMUI RIMANTO ADOLFO ŽMUIDZINAVIČIAUS KŪRYBOJE



Norint suprasti Rimanto Žmuidzinavičiaus dvasinės ir estetinės sąrangos ištakas reikia atkreipti dėmesį, kad meistras gimęs Varėnoje. Šeštame dešimtmetyje tai buvo žemiška, etnografinė aplinka, neužkrėsta laikinų madų „infekcijomis“, kupina tradicinės autentikos žmonių elgesyje, supančiame gamtovaizdyje. Miestas mūsų kultūrai padovanojęs Mikalojų Konstantiną Čiurlionį.

Rimantas Žmuidzinavičius dvidešimt šešerių metų pradeda dalyvauti parodose. Toks apsisprendimas visiems lyg pasako - vertinkite, štai AŠ esu toks. Įdomu būtų, nagrinėjant autoriaus kūrybos raidą, pamatyti tuos pirmuosius kūrinius. Ieškoti paralelių lyginant su kitais meistras, jų ieškojimų vingiais ir klystkeliais. Turbūt tai labiau literatūrinis požiūris. Intelektualaus menininko kūrybinės brandos kelias dažniausiai originalus, vienintelis, nepakartojamas. Rimanto Žmuidzinavičiaus kūrybinio kelio žingsniai liudija tvirtų nuostatų asmenybę. Trisdešimt vienus

metus savarankiškai kuria, dalyvauja parodose. Tik 2009 m. įstoja į Tautodailininkų sąjungą, kurioje veiklos srautas ir galimybės gerokai lengvina kūrybinį darbą. Buvimo bendraminčių tarpe pranašumus turbūt suprato organizuodamas menininkų akcijas Trakų Vokėje. Tai tapytojų plenerai, išaugę į tarptautinius renginius. Aplinka skatina darbštumą, produktyvumą, parodose atsiranda vis nauji, nematyti kūriniai. Dažnai rengiamos autorinės parodos. Jose matome įvairaus sudėtingumo paveikslus: daugiaplanės kompozicijos, turinčios simbolizmo elementų, nuotaikingos situacijos, kuriose pirminis uždavinys yra spalvinė–tapybinė konstrukcija, o literatūrinė tema vos įskaitoma, natiurmortai arba daiktų rinkiniai abstrakčioje erdvėje, peizažai, kuriuose reali erdvė ištirpusi potėpių, faktūrų mirazė, portretai, kurių pagrindinis poveikis yra ne pieštas tipažas, o spalvinių dėmių rinkinys. Taip pat autorius yra eksponavęs ir fotografiškai tikslus portretus imituojančius senoviškas nuotraukas. Būtent jie rodo, kad Rimantas Žmuidzinavičius valdo toninį piešinį, moka teptuku „lipdyti“ formą. Šiuolaikinis autoriaus įvaizdis neteikia pirmenybės piešiniui. Deklaruojama valiorinė abstrahuoto vaizdo stilistika. Jei paliekami pėdsakai realybės, tai ji labai sąlyginė, neturinti krintančių ar formos šešėlių, grafinių detalių. Mokėjimas apibendrinti vaizdą yra vienas iš būdingų autoriaus kūrybos bruožų. Puikiai jaučiama riba, kiek palikti konkrečios charakteristikos, kad išliktų teminė intriga žiūrovui, nepasiruošusiam šifruoti abstrakcijų. Dar vienas realybės pėdsakas yra spalvinės muzikos registro ryšys su paveikslo tema. Liūdnesnė tema - apniukęs koloritas, optimistinė mintis - šiltesnės spalvos. Daugumoje viešai eksponuotų paveikslų dominuoja giedro, konstruktyviai mąstančio kūrėjo charakteris. Tokią nuotaiką padeda sukurti impulsyvus, gyvas potėpis. Jis neturi mechaniško, nuobodaus vienodumo. Tai dar vienas būdingas kūrybos bruožas. Jis atsiskleidžia labai išradingai. Naudojamos reljefinės pastos ir gruntai. Tai sąmoningas ir liudijantis profesionalumą autoriaus gebėjimas. Tapybos technologijos ir amato reikalai meistrui nėra antraeiliai. Pasinaudodamas balto reljefo faktūra Rimantas Žmuidzinavičius išgauna komplikuito tapybinio paviršiaus skaidrumą. Šį būdą tiek įvaldęs, kad jo paveiksluose sukuriamas ypatingas, nerealus apšvietimas. Dažnai kompozicijos neturi vieno pagrindinio šviesos šaltinio. Pašviečiama po truputį ten kur autoriui svarbu. Tapytojas lyg orkestro dirigentas valdo situaciją.

Pasirinkdamas paveikslui drobės formatą meistras jaučiasi visiškai laisvas nuo standartų. Bendrose, grupinėse parodose tai didelis pranašumas. Kai specialus plotas skiriamas tvirtai sukomponuotam vaizdai pasiekiamas aukštas įtaigos laipsnis. Tuo pačiu matome kaip sugebama ištaipyti didesnius plotus. Kartais tapytojai gerai „jaučiasi“ kameriniuose formatuose ir nesistengia jų peržengti. Rimantas Žmuidzinavičius drąsiai renkasi įvairius paveikslų formatus ir išlaiko įtaigos jėgą.



Kitas autoriaus kūrybos bruožas - spalvinis jautrumas. Kartais paveikslas kuriamas kontrastingais, intensyviais spalviniais plotais, neskaidant pagalbiniais pustoniais. Atsiranda įtampa, savotiškas dramatismas. Kartais paveikslas nutapomas vienos spalvos daugybe atspalvių. Šiuo atveju tai netampa monochromija, nes autorius stengiasi virpinti vaizdą šiltais –šaltais impulsais. Sukuriamas švelnus, nerealus pasąmonės ar prisiminimų vaizdas. Juose stilizacijos pobūdis labai artimas naiviosios tapybos tradicijoms. Panašių faktūriniais potėpiais nutapomų plotų galime rasti Birutės Kuckaitės, Loretos Kazlauskienės, Vlodo Jono Ščepono, Eurikos Urbonavičiūtės paveiksluose. Dažnai tokios kūrybinės priemonės naudojamos gvildenant paveldines, etnokultūrinės temas.

Visas Rimanto Žmuidzinavičiaus tapybos priemonių arsenalas padeda pasiekti rimtą, lietuvių klasikinei tapybos tradicijai būdingą rezultatą. Daugeliui kūrėjų, o ypač tautodailininkams nelengva puoselėti tęstinumo idėją. Šių laikų kūrybinės brandos kelyje atsiduriama kryžkelėje kai turi rinktis, ar tapti neigiančiu, naikinančiu postmodernistu, ar būti kūrėju besirūpinančiu pradžių pradžios gėrio šaltiniais, teigti sąžinę, tiesą, nuoširdumą, paprastumą. Harmonijos siekis atskiria tapytojo kūrybą nuo šiuolaikinio paradokso, tuščių kičinių efektų srauto.

Rimantas Adolfa Žmuidzinavičius pastarųjų metų parodose pasireiškia kaip susiformavusio, savito braižo meistras. Jo paveikslai lengvai atpažįstami, randantys savo vietą šiuolaikinės lietuvių tautodailės panoramoje.

Gailė Jurgaitytė