

Jonas Rudzinskas

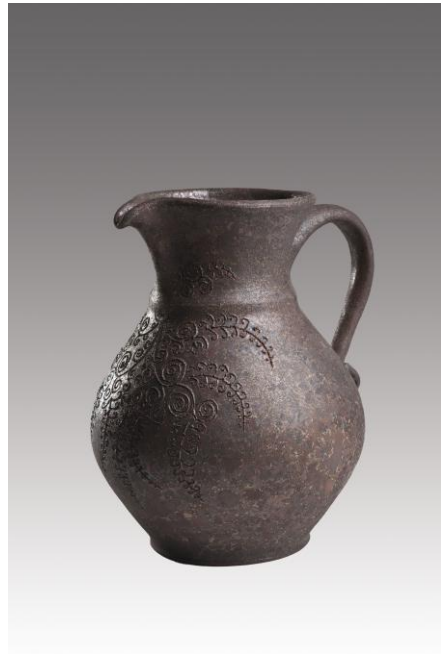
Archajiškumas Gintaro Vitkausko keramikoje

Pradėjęs trečią dešimtmetį Gintaras Vitkauskas rimčiau susidomi keramika. 1990 m. įsidarbina Vilniaus „Dailė“ kombinato Keramikos ceche žiedėju. Patekęs į patyrusių ir žinomų meistrų ratą Gintaras perėmė žiedimo meistriškumo subtilybes. Jo pagrindiniais mokytojais buvo P. Pretkelis, D. Prūsaitis, V. Aničas. Kasdienis žiedimas vadovaujantis giliomis lietuvių keramikos tradicijomis, kopijuojant būdingiausius pavyzdžius, lavino skonį, sugebėjimą vertinti, pažinti keramikos vertybes. Diskusijose su kolegomis, kaip kūrybiniame seminare pavykdavo išsiaiškinti rūpinimus technologinius ar kitokius žiedimo amato klausimus. Gintaro pasiektas meistrystės lygis įvertinamas suteikiant III žiedėjo kategoriją. Besirūpindamas savo kvalifikacija meistras išmėgino kūrybines galimybes penkmetį dalyvaudamas dujinių krosnių degimuose. Ieškodamas savo autorinio braižo keramikas įsisavino tradicinius glazūravimo būdus. Vėliau kūrybiniame kelyje dalyvavo trijose anagamos krosnies degimuose Gojaus kaime, vadovaujant D. Steponavičienei. Estetinių galimybių požiūriu, tokia patirtis gerokai praplečia išraiškos priemones ir koreguoja siekiamą tikslą. Padeda formuoti autorinį autentišką įvaizdį. Eidamas šiuo keliu tautodailininkas sudalyvauja J. Vienožinskio dailės mokykloje raku krosnelės degimuose. Retas tautodailininkas sukaupia ir pasiryžta tokiems patirties kaupimo žingsniams. 1994 m. surengęs pirmąją autorinę parodą, G. Vitkauskas įstoja į Lietuvos tautodailininkų sąjungą. Meistras aktyviai dalyvauja bendrose retrospektyvinėse, proginėse parodose. Jo kūriniai išsiskiria individualumu, aiškiu gilesnių paieškų, aukšto profesionalumo deklaravimu. Norėdamas pabrėžti kiekvieno kūrinio unikalumą, meistras pradeda juos ne žiesti, o lipdyti rankomis. Ilgainiui atsiranda kūryboje dominuojanti paukščio tema. Pastangos sukurti individualų braižą, būti tarp keramikų vertu meno kūrėju didina atstumą nuo tradicinės keramikos šaltinių. Pastarųjų metų parodose stebime gana brandžią, vientisą stilistiką. Lipdymo metodas leidžia koreguoti kūrinio siluetą. Žiedimas gi apriboja plastinės raiškos galimybes. Didelę įtaką kūrybiniam procesui turi aselių, rankenų ar kitų detalių sujungimo būdas. Iš vientiso molio „ištrauktos“ ir nulipdytos tuščiavidurės ašos vaidina svarbų vaidmenį ir tampa organiška kūrinio dalimi. Tradicinėje keramikoje toks elementas yra tik priedelis. Gintaro kuriamas paukščio siluetas sujungia ašą ir dubenį į vieną visumą. Atsiranda ir komplikuočių uždavinių. Tuščiavidurių formų lipdymas siaurina grakštumo galimybes. Jo indai artėja prie skulptūrinės prasmės. Tai lyg skulptūros, turinčios taikomąjį pobūdį.

Funkcijos prasme G. Vitkauskas kuria patogius, gerai veikiančius daiktus. Forma dažnai pajungiama vandens tekėjimui, arbatos ar kavos seikėjimui. Iš pirmo žvilgsnio tik atrodo, kad netikslus, apibendrintas kūrinių siluetas nepatogus. Tikrovėje meistro dizaineriški sprendimai racionalūs ir išradingi. Giedančio paukščio formos ąsočiuose, lipdydamas didesnės apimties snapą, keramikas sukuria lataką, kuris padeda vykdyti funkcijas. Siekiant išgauti grakštumą, molio plastikos lengvumą, tradicinėje lietuviškoje žiestoje keramikoje indo padas siaurinimas, kanteliu lyg pakeliamas nuo stalo. Tautodailininkas atsisako tokios savybės, nesistengia „įamžinti skrydžio“. Jo kūriniai tvirtai suauga su plokštuma ir yra stabilūs. Keramikas gerai išbalansuoja kūrinių svorio centrą, tuo patvirtindamas, kad ši funkcija yra viena iš svarbiausių siekiamybių.

Tradicinėje žiestoje keramikoje blizgi glazūra pabrėžia paviršiaus lygumą, formos šviesotamsą. Vartotojas gerą amatininką vertina blizgiame paviršiuje nerasdamas techninių klaidų. G. Vitkauskas kūrinio paviršių pateikia kaip saiko jausmo demonstravimą, kuris taip pat yra vienas iš mūsų tautodailės tradicinių bruožų. Atsisakydamas blizgių glazūrų, ryškesnių spalvų, ornamentikos, autorius dar labiau susiaurina plastines galimybes, ypatingą vaidmenį suteikdamas visam paviršiui. Šiuo atsiskleidžia keramiko žavėjimasis archajiškumu, praeities dvasia. Pasinaudodamas tobulu technikos valdymu, G. Vitkauskas pasirenka paviršiaus dangą, primenančią archeologines iškasenas. Glazūra primena seniai naudojamo daikto estetiką. Faktūrose persišviečia keli atspalvių sluoksniai. Jie lyg nutrupėję, lyg apsinešę laiko dulkėmis. Pasirinktas atspalvis artimas žemiškiems tonams ir eina iš kūrinio į kūrinį. Suprantame, kad autorius jį laiko tobulu, atitinkančiu jo siekiamą įvaizdį. Iš tikrųjų tokios dangos ryšys su lipdomo molio pirštų išpaudais yra organiškasis. Indų paviršiaus faktūra nužerta tolygiu matiniu sluoksniu. Visų naudojamų techninių priemonių ir siauro spalvinio diapazono poveikis yra įtaigus, sukuriantis paslaptinę, mįslingą nuotaiką. Šiuolaikinės lietuvių etninės kultūros požymis – mistiškumo pabrėžimas. G. Vitkausko paukščiai lyg pranašai ar ryšininkai tarp praeities ir dabarties. Kai parodose pažvelgi į ąsočių vidų, blizgios, juodos glazūros atšvaitai dvelkia paslaptingu. Nors indo vidaus glazūravimas blizgia danga yra labai funkcionalus ir racionalus sprendimas.

G. Vitkausko atvirumas eksperimentui išskiria meistrą iš savo kolegų tarpo. Sukurta meninė vertė neabejotinai praturtina šiuolaikinės lietuvių tautodailės panoramą. G. Vitkauskas savo kūrybinėmis ambicijomis demonstruoja pavyzdinį darbštumą, atkaklumą, ryžtą.





Nuotr. Tomo Piliponio