

Kalėdinė paroda

„ANGELAI“

(LTS galerija, Stiklių g. 16, Vilnius)

Lietuvos tautodailininkų sąjungos galerijos Vilniuje parodų salėje nusileido angelai. Nešdami šventinį džiaugsmą, sakralią nuotaiką ir didingą ramybę, jie nutūpė ant stalų, palangių, paslaptimi ir šiluma užpildė visą erdvę. Kiekvieną parodos lankytoją sparnų mostų šnaresiu ar tylia fleitos melodija pasitinka jį sveikinantis angelas. Krikščionybėje tikima, kad visi mes turime savo angelą sargą. Galbūt jūsiškis kaip tik Jūsų laukia šioje parodoje.



Angelai – dangiškos būtybės, turinčios tiek dieviškų, tiek ir žmogiškų bruožų. Jie tarsi tarpininkai tarp žemės ir dangaus, nešantys ramybę, saugantys mus, globėjiški. Krikščionybėje angelas laikomas dieviškos žinios žmogui nešėju, todėl dažniausiai vaizduojamas žmogišku pavidalu. Tiek Senajame, tiek ir Naujajame Testamente pabrėžiamas ypatingas angelų šviesumas, baltumas. Balta spalva – tai angelų spalva, reiškianti tikėjimą, nekaltumą, tobulumą, gėrį, dvasinį atgimimą. Tikriausiai neatsitiktinai pasirinktas ir angelų parodos LTS galerijoje laikas – Kalėdų laikotarpis, kai visi esame labiau susitelkę, pakiliau nusiteikę, o žemę užkloja purus sniegas, viską apgobdamas balta tyrumo ir sakralumo skraiste. Kalėdos – angelų metas.

Parodoje dalyvauja 28 autoriai. Jų pateikti kūriniai skirtingų žanrų – skulptūra, tapyba, keramika, floristika, tekstilė. Parodos angelai įvairūs savo menine forma, spinduliuojama

nuotaika bei plastine raiška, tačiau juos visus vienija bendra tema ir galeriją apgaubusi šventiška, angeliška atmosfera.

Didžioji dalis kūrinių – medžio skulptūros. Monumentalumu ir formos išbaigtumu išsiskiria Andriaus Zinkevičiaus (Ukmergė) angelas, kuris vaizduojamas su baltu balandžiu delnuose. Baltas balandis – taikos, ramybės, meilės ir ištikimybės simbolis. Tai – A. Zinkevičiaus angelo dovana žmonėms. Skulptūra nors ir turi realizmo bruožų, yra stilizuota, formos atžvilgiu išbaigta, tautodailininkas vengė naudoti smulkias detales, taip leisdamas išsiskirti balandžio figūrai, kurią paryškina ir šviesesnė mediena.

Visiškai kitokia plastika pasižymi Valento Butkaus (Ukmergė) skulptūra. Visų pirma dėl savo dekoratyvumo, formos sudėtingumo. Angelas vaizduojamas atplaukiantis laivu, ant kurio išraižyti žodžiai „Viešpats su Jumis“. Dar viena dekoratyviu sprendimu išsiskirianti skulptūra – Rimanto Zinkevičiaus (Ukmergė) angelas. Kūrinio siluetas monumentalus, tačiau pajvairintas smulkių detalių gausa ir reikšmingu idėjiniu sumanymu. R. Zinkevičiaus angelas vaizduojamas lydintis, globojantis vaiką. Angelų-sargų įvaizdis itin dažnas ir mėgiamas krikščioniškoje ikonografijoje, sutinkamas daugelyje meno kūrinių. Šis įvaizdis itin prigijo ir plačiojoje visuomenėje, tai bene populiariausias angelo įsivaizdavimo ir suvokimo atvejais.



Forma ir turiniu išskirtinis yra Artūro Janicko (Alytus) angelas. Ši skulptūra pasižymi lietuvių liaudies meno tradicijų pritaikymu. Angelas vaizduojamas etnografinio statinio fone, formuojančiame medinę koplytėlę. Pastatas dekoruotas tautiniais motyvais – augaliniais, geometriniais, astraliniais. Už angelo esančio lango langines puošia augalinis dekoras, frontono apačią paryškina trikampaiais dantukais dekoruotas karnizas, o patį frontoną išryškina stilizuota

saulė. Angelo figūra išsiskiria polichromija, o ypatingai, balta spalva, sustiprinančia kūrinio simbolinę įtaigą.

Monumentalumu ir ramybe spinduliuoja Sauliaus Lampicko (Alytus) skulptūra. Formos išbaigtumas ir saikingas dekoras suteikia šiam kūrinui santūrumo. Tai žmogaus vidinį susikaupimą atspindintis ir namų jaukumą globojantis angelas.



Stipri lietuvių liaudies meno, ypač liaudies grafikos įtaka, juntama Petro Balsio (Gargždai) skulptūroje. Tai kamerinis, dekoratyvios, tačiau struktūruotos plastikos kūrinys.

Kur kas stipriau profesionalios dailės plastikos veikiamas yra Julijono Gridziuškos (Širvintų r.) angelas. Ši skulptūra išsiskiria paviršiaus išdirbimu, pasirinktais dekoro elementais.



Medžio ir metalo plastikos derinį galima išvysti Vidmanto Ladygos (Vilnius) skulptūroje. Tai – ekspresija ir laisvės proveržiu išsiskiriantis angelas. Nors kūrinys ir nėra didelių matmenų,

tačiau įtaigos ir emocinio krūvio jam nestinga. Skulptūra pasižymi kontrastingu ir stilistiškai išpildytu skirtingų medžiagų deriniu, teikiančiu jai dramatiškumo ir išskirtinumo.

Visiškai kitokios išraiškos priemonės būdingos Vlado Rakuckio (Vilnius) kūriniai. Ši skulptūra išsiskiria dėl lakoniškos, monumentalios formos, minimalių išraiškos priemonių, subtilaus charakterio. V. Rakuckio kūrinys atskleidžia medienos faktūros švelnumą, toninį lengvumą, kompozicijos stabilumą.



Galima būtų išskirti grupę skulptūrų, vaizduojančių grojančius angelus. Vienas iš tokių kūrinių yra Algirdo Juškevičiaus (Varėna) angelas, pučiantis fleitą. Šis instrumentas yra vienas iš dažnesnių angelo atributų. Manoma, kad fleitos garsai – tai angelo balsas ir grodamas melodiją jis perduoda žinią, sveikina ar šlovina.



Lietuvių liaudies meno motyvai gyvybingi Prano Petronio kūrinyje. Tautodailininko skulptūra itin apibendrintų formų, medžio išraižymai atskleidžia medienos patvarumą, kūrinio masyvumą, suteikia jo pavidalui paveikumo. Autorius vengia iliustratyvaus dekoru, koncentruojasi į medžiagiškumą, plastiką. P. Petronio angelas išraiškingas, bendraujantis su žiūrovu per medžio faktūros charakterį. Taip pat monumentalus yra Nikolaj Drabuševskij (Pabradė) angelas. Šis kūrinys itin aptakios formos, lygiai poliruoto medžio paviršiaus, jame jaučiama profesionaliosios dailės įtaka bei stilizacija.

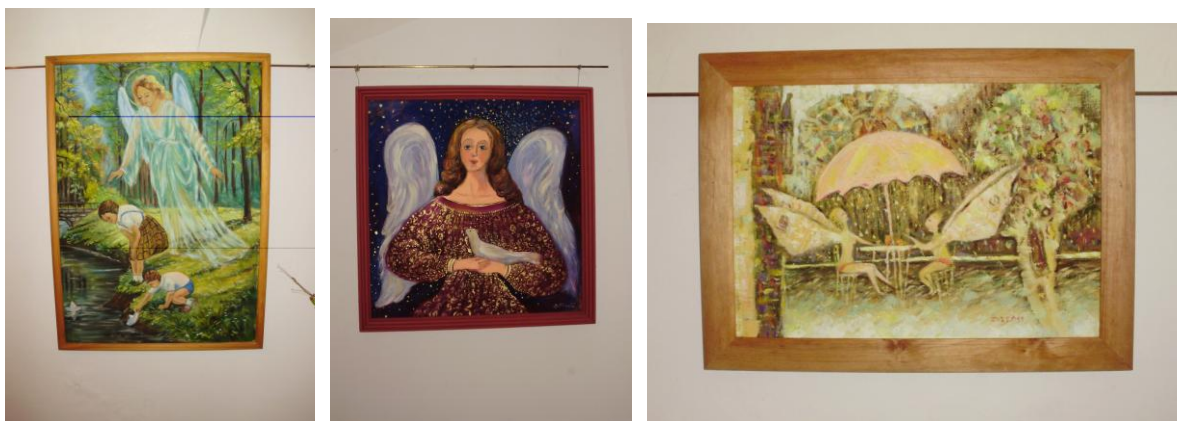
Tarp parodoje eksponuojamų medžio skulptūrų esama ir metalo plastikos. Tai – Sauliaus Mušinsko (Telšiai) kūrinys. Skulptūrai būdingas ryškus, drąsus pavidalas, formos išilginimas. Naudojamas ir reljefinis dekoras, suteikiantis šiam angelui didingumo. Šis kūrinys ekspozicijoje išsiskiria dekoratyviu charakteriu, novatorišku angelo vaizdavimu.



Greta skulptūrų parodoje eksponuojami ir kelių autorių tapybos darbai. Realistine vaizdo traktuote išsiskiria Vlado Boicovo (Alytus) tapyba. Viename iš jo paveikslų pasirinktas angelo-sargo siužetas – kūrinyje jis globoja prie vandens žaidžiančius vaikus. Angelas vaizduojamas žmogišku pavidalu, tačiau su sparnais ir lengvai perregimas bei apgaubtas švelniai švytinčios melsvos auros.

Angelo su baltu karveliu įvaizdį galima aptikti ne tik parodoje esančiose skulptūrose, bet ir Zitos Mockevičienės (Kaunas) paveiksle. Tautodailininkė, tapydama primityvistine maniera, vaizduoja angelą moters pavidalu, vilkintį puošniais rūbais, spalviškai kontrastuojančiais su tamsiai mėlynu paveikslo fonu. Išcentruota paveikslo kompozicija, spalvų lokališkumas ir aukso spalvos įvedimas priartina šį tapybos darbą prie viduramžiškų ikonų vaizdavimo stilistikos.

Visiškai kitokie spalviniu bei komponavimo atžvilgiu yra Mindaugo Žostauto (Panevėžys) kūriniai. Tapytojas pasirinko subtilų, pastelinį beveik perregimą koloritą, kuriame dominuoja žemės tonai. Tautodailininkas savaip interpretuoja ir pačių angelų vaizdavimą. Užuo rinkęsis kanonišką, didingą, sakralizuotą angelo vaizdavimo tipą, M. Žostautas žaidžia angelų pavidalais – tapo juos valiūkiškus, vien su spalvingomis kelnaitėmis, fėjų ar elfų sparnais, žaismingai sušiauštomis šukuosenomis. Tapytojas savo paveiksluose kuria linksmą bei nerūpestingą nuotaiką.



Parodoje eksponuojami ir Laimos Dzigaitės (Ukmergė) floristikos darbai bei Angelės Steponavičienės (Šiauliai) karpiniai. L. Dzigaitės kūriniai parodoje išsiskiria švelniu, prislopintu koloritu ir minimalistinėmis kompozicijomis. Tautodailininkė, naudodama džiovintus augalus, kuria subtilumu ir ramybe alsuojančius paveikslus, vaikia šviesa traukiančius žiūrovo akį. Kūrėja angelus vaizduoja simboliškai, apibendrintai, juos atpažinti galima tik iš išilgintų, plazdančių siluetų bei juos gaubiančios mistinės atmosferos.

A. Steponavičienės karpiniai atspindi autorės kruopštumą ir atidumą. Tautodailininkės kūriniai žavi smulkių detalių gausa, apgalvotomis kompozicijomis, lietuvių liaudies dekoratyvinių motyvų pritaikymu. Autorė mėgsta naudoti žvakių motyvą, simbolizuojantį prisikėlimo šviesą, varpus, simbolizuojančius kosminę harmoniją bei Krikščionybėje laikomais Dievo balsu ir žvaigždes – šviesos, išminties ženklus. A. Steponavičienė savo darbuose kuria sakralią atmosferą, kruopščiu karpinio piešiniu perteikdama tautines tradicijas ir ikonografinius simbolius. Pakylėtą nuotaiką ir kompoziciją padeda sustiprinti sodrūs karpiniams parinkti fonai.



Parodoje taip pat eksponuojama Roberto Kavoliuko (Vilnius) keramika, Danutės Zalanskienės (Alytus) gobelenas bei kiti įvairių žanrų tautodailininkų darbai. Lietuvos tautodailininkų sąjungos galerijoje Šv. Kalėdų proga angelai susirinko iš visos Lietuvos, skleisdami gerą nuotaiką, sveikindami visus šventiniais fleitų garsais.

Gailė Jurgaitytė

